

# ***LASTEAIAUURIMUS 2020***

*Kuidas tõlgendada ja kasutada  
uuringu tulemusi oma lasteaias?*

Maire Tuul, Piia Varik, Tiia Õun

30.10.2020



TALLINNA ÜLIKOOL

Uurimuse fookuses olid lasteaia kui organisatsiooni areng ning lasteaia tööga seotud probleemid ja väljakutsed.

- ❖ Osalema olid oodatud kõik Eesti lasteaiad.
- ❖ Uurimuse käigus:
  - *kaardistati lasteaia tänane olukord, sh organisatsioonikultuuri tüüp, õpetajate õpikäsitlus ja hinnangud oma tööle, lasteaiaõpetaja stressorid, suhted lapsevanematega, hariduslike erivajadustega seotud küsimused, tajutud (üle)koormus ja läbipõlemine jt näitajad;*
  - *kirjeldati muutusi, mida õpetajad oma lasteaialt ja Eesti lasteaedadelt tervikuna ootavad.*
- ❖ Küsitlus viidi läbi 2020. aasta kevadel. Valimi moodustasid õpetajad, õpetaja abid ja assistendid.
- ❖ Küsitluses osalejate arv (valimi suurus) lepitati iga lasteaiaga eraldi kokku. Kui osalevas lasteaias oli piisavalt vastajaid (valiminõuded said täidetud), siis lülitati lasteaed ühtsesse andmebaasi, mis tegi võimalikuks lasteaedade tulemuste võrdlemise.



- ❖ Iga osalenud lasteaed sai kõigi mõõdetud näitajate kohta võrdleva tagasiside ehk pildi sellest, kus lasteaed teiste lasteaedadega võrdluses (organisatsioonikultuuri, õpikäsituse jt näitajate osas) paikneb.
- ❖ Hetkel on Tallinna Ülikooli haridusinnovatsiooni keskus välja töötamas võimalust osalenud lasteaedadel pöörduda meie poole individuaalkonsultatsiooniks, et täpsustada, kuidas uurimuse tulemusi interpreteerida ja kasutada oma lasteaia hüvanguks.



# VALIM

**1389** töötajat 60 eesti ja 5 vene õppekeelega lasteaiast

Tabel 1. Valimi jaotumine emakeele ja ametikoha järgi

	<b>Eesti</b>	<b>Vene</b>	<b>Muu</b>	<b>Kokku</b>
<b>Õpetaja</b>	890	171	1	<b>1062</b>
<b>Õpetaja abi</b>	201	23	1	<b>225</b>
<b>Assistent</b>	92	8	2	<b>102</b>
<b>Kokku</b>	<b>1183</b>	<b>202</b>	<b>4</b>	<b>1389</b>



# VALIM (2)

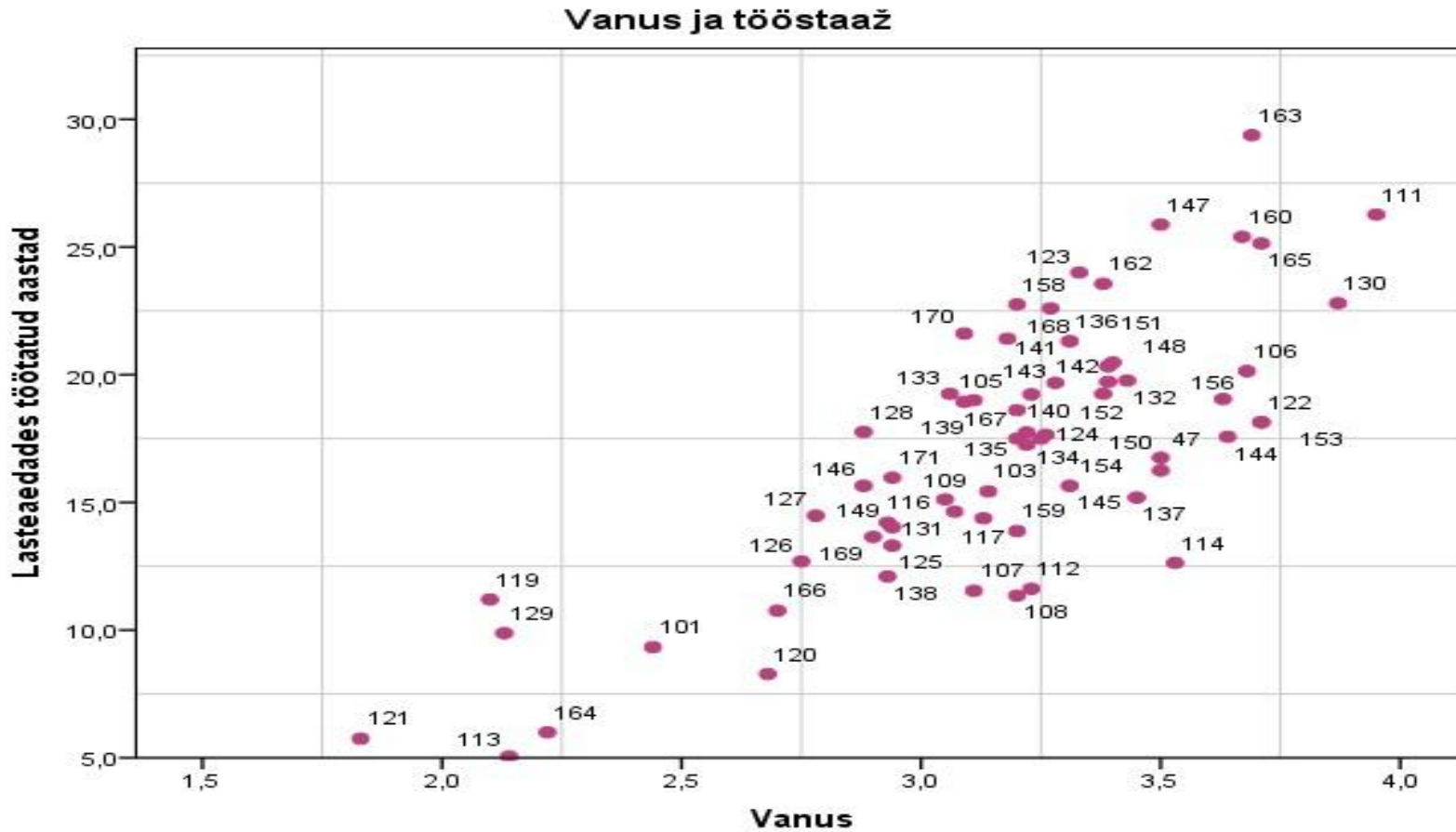
- **Täiskoormusega** töötas uuringus osalenud õpetajatest 943 (89%), õpetaja abidest 216 (96%) ja assistentidest 99 (97%).

Tabel 2. Uuringus osalenud täiskoormusega töötajate jaotumine ametikoha ja vanuse järgi

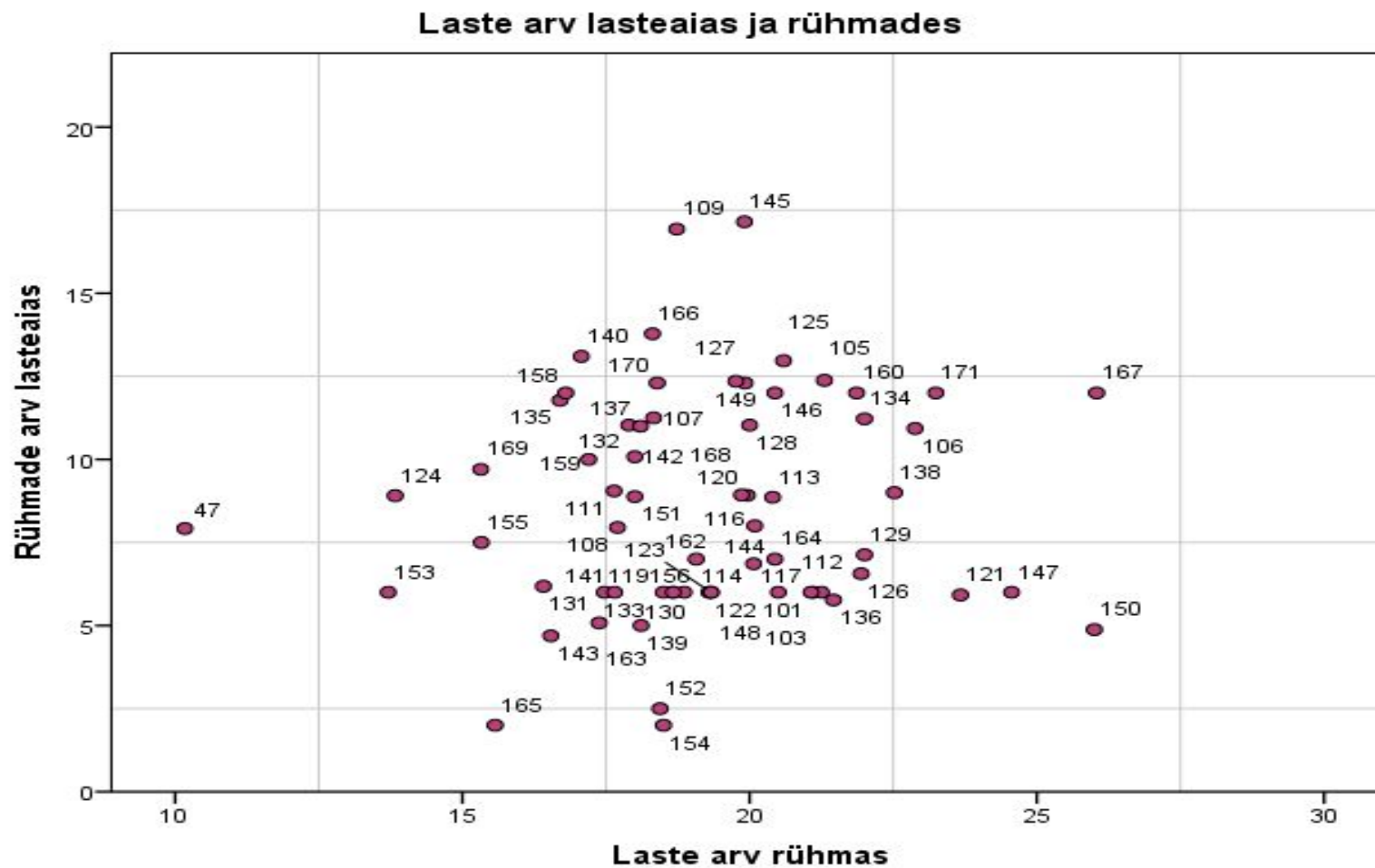
Amet	Vanus				Kokku
	kuni 29	30-49	50-59	60 ja vanemad	
Õpetaja	111	435	271	126	943
	11.8%	46.1%	28.7%	13.4%	100.0%
Õpetaja abi	20	94	60	42	216
	9.3%	43.5%	27.8%	19.4%	100.0%
Assistent	11	59	18	11	99
	11.1%	59.6%	18.2%	11.1%	100.0%
Kokku	142	588	349	179	1258
	11.3%	46.7%	27.7%	14.2%	100.0%

# Joonis 1. TÖÖTAJATE VANUS JA TÖÖSTAAŽ.

Horisontaalne telg: skaala 1) alla 30 aasta, 2) 30-39 aastat, 3) 40-49 aastat, 4) 50-59 aastat



## Joonis 2. RÜHMADE ARV LASTEAIAS, LASTE ARV RÜHMAS



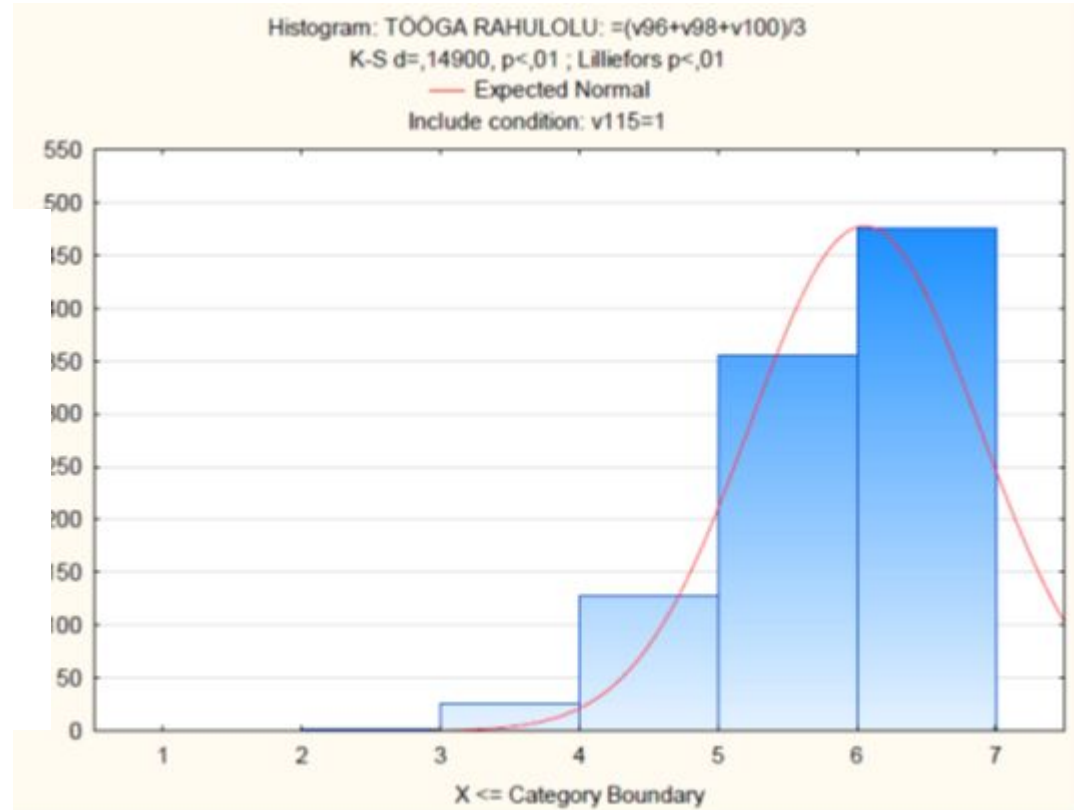




# Tööga rahulolu

*Mulle meeldib oma tööd teha  
Ma tunnen uhkust oma töö üle  
Minu töö on nauditav*

- Reliaablus  $\alpha = 0,85$



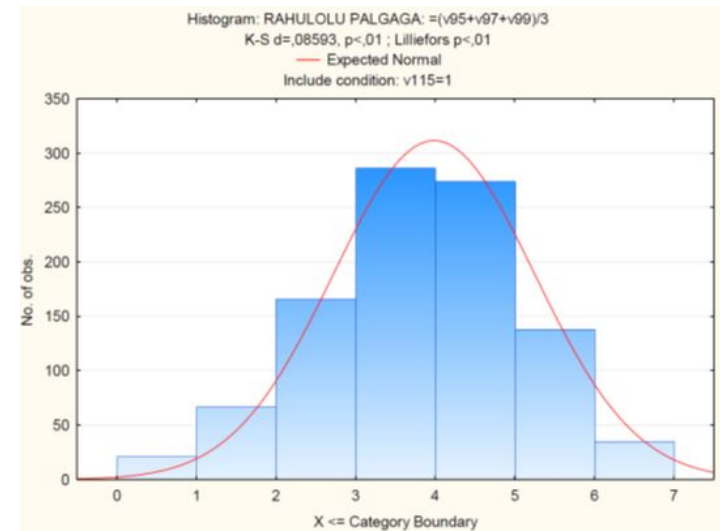
# Rahulolu palgaga

*Ma tunnen, et mulle makstakse õiglaselt, arvestades tehtava töö hulka*

*Palgatõusu on liiga harva ja liiga suurte vahedega*

*Ma olen rahul oma palgatõusu võimalustega*

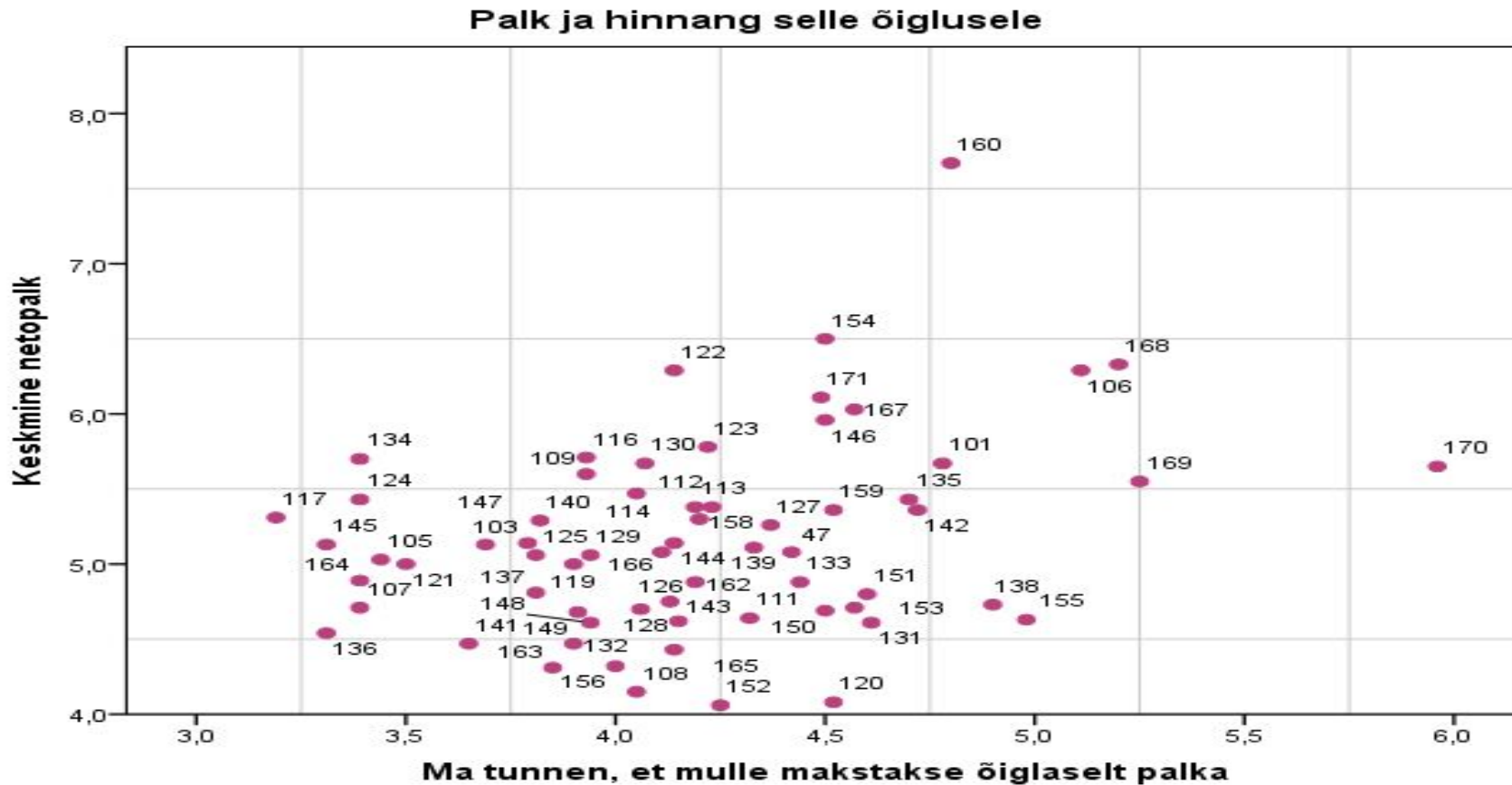
- Reliaablus  $\alpha = 0,78$



#### Joonis 4. TÖÖTAJATE PALGA SUURUS JA HINNANG SELLE ÕIGLUSELE.

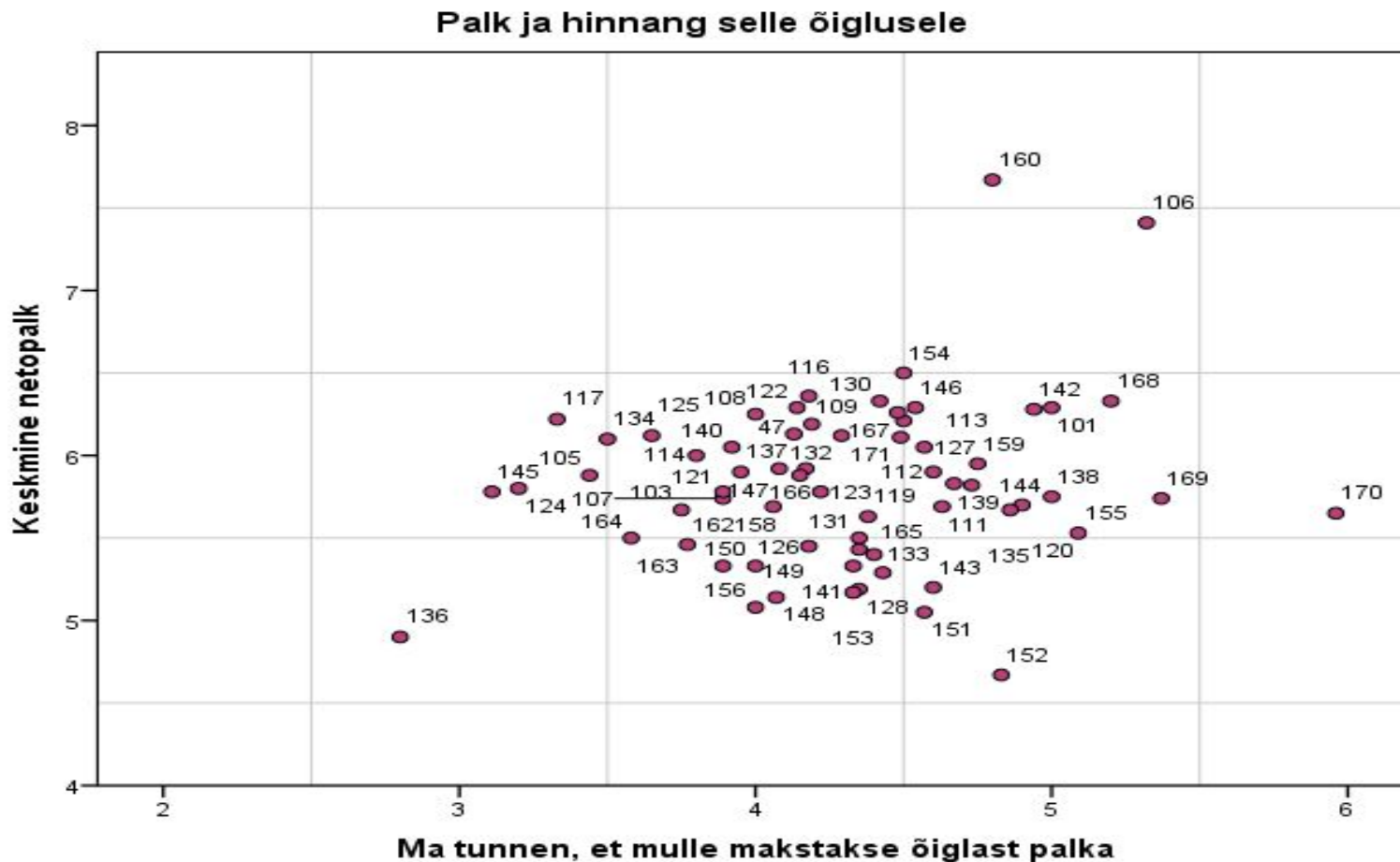
H-telg: 7-palline Likerti skaala: 1 üldse ei nõustu, 7 nõustun täielikult

V-telg: skaala: 3)601-700 EUR; 4)701-800 EUR; 5)801-900 EUR; 6)901-1000 EUR; 7) 1001-1100 EUR

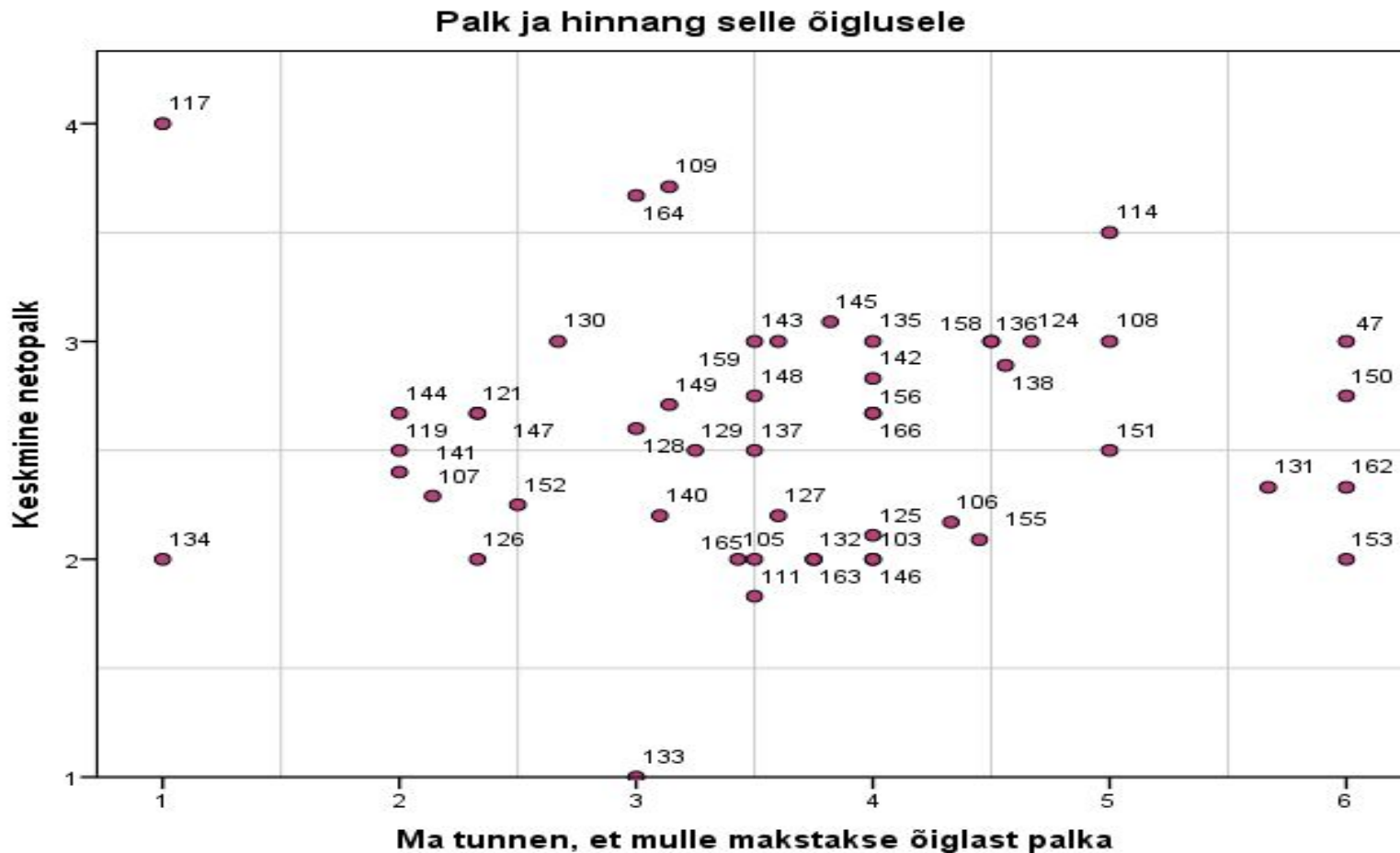


Joonis 4.1. Õpetajate vastused. H-telg: 7-palline Likerti skaala

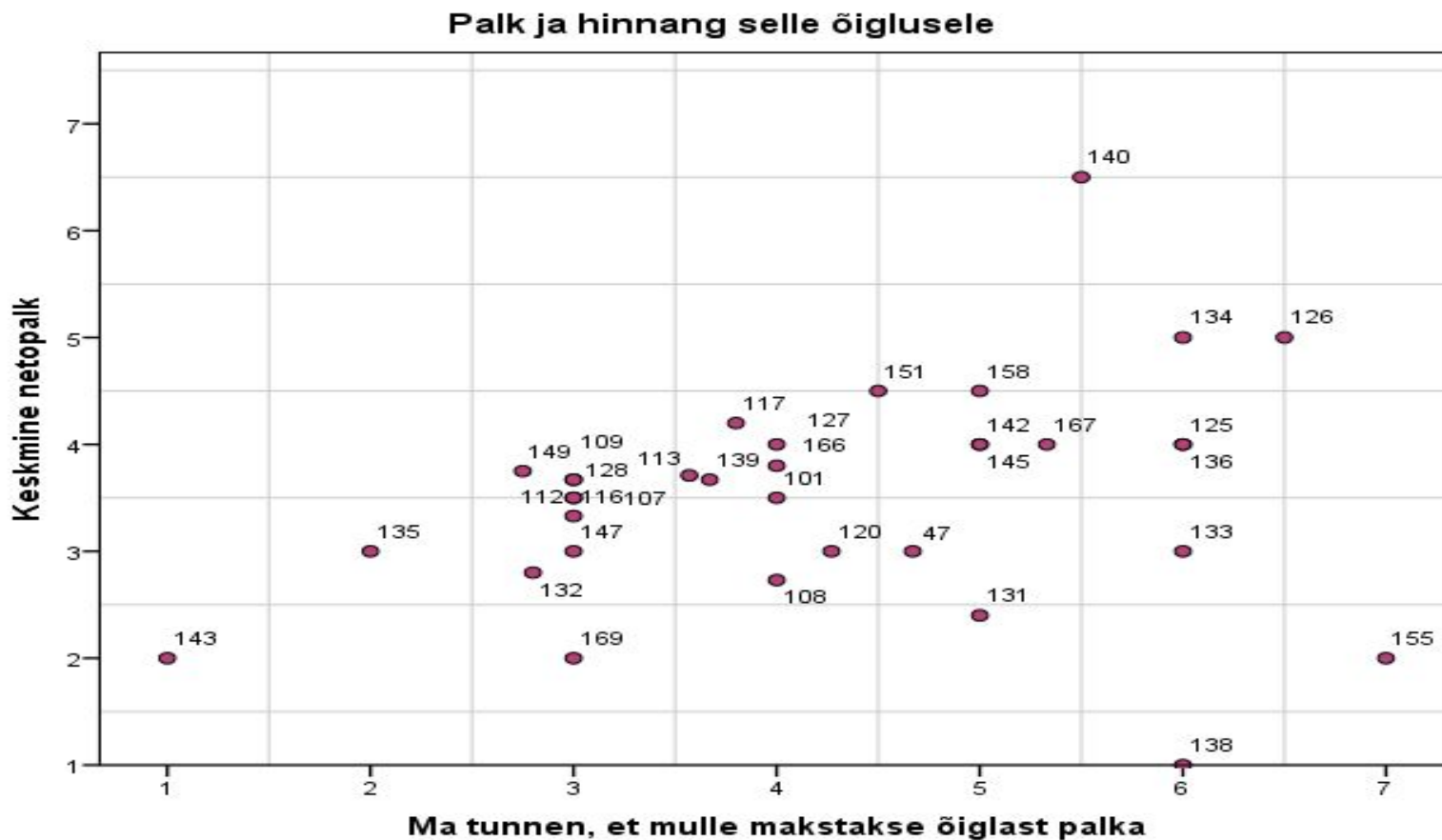
V-telg: skaala: 4)701-800 EUR; 5)801-900 EUR; 6)901-1000 EUR; 7) 1001-1100 EUR



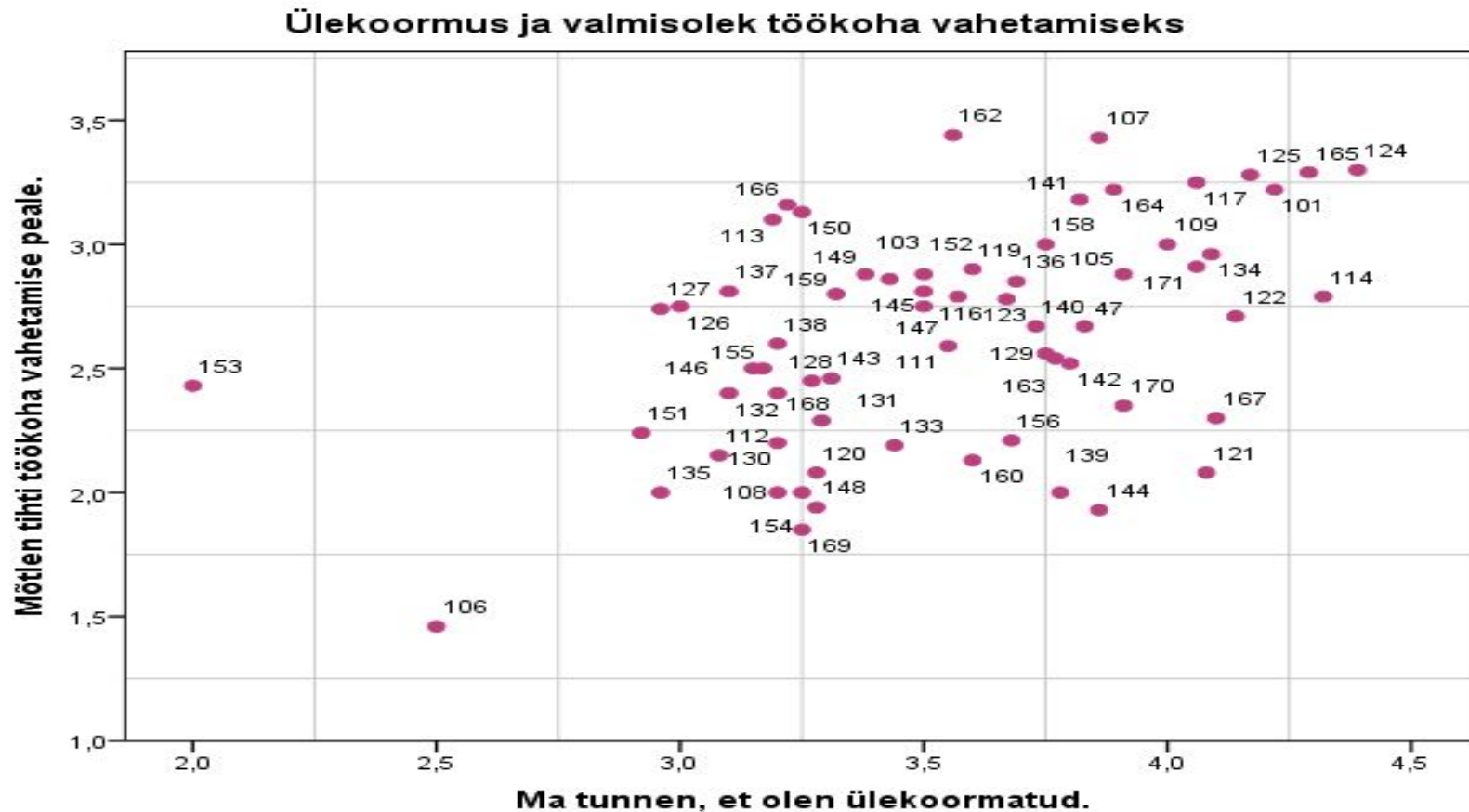
Joonis 4.2. Õpetaja abide vastused. H-telg: 7-palline Likerti skaala: 1 üldse ei nõustu, 7 nõustun täielikult  
 V-telg: skaala: 1) alla 500 EUR; 2)501-600 EUR; 3)601-700 EUR; 4)701-800 EUR



Joonis 4.3. Assistentide vastused. H-telg: 7-palline Likerti skaala: 1 üldse ei nõustu, 7 nõustun täielikult  
 V-telg: skaala: 1) alla 500 EUR; 2)501-600 EUR; 3)601-700 EUR; 4)701-800 EUR; 5)801-900 EUR; 6)901-1000 EUR



Joonis 5. TÖÖTAJATE TAJUTUD ÜLEKOORMUS JA VALMISOLEK TÖÖKOHA VAHETAMISEKS. Telgedel: 7-palline Likerti skaala: 1 üldse ei nõustu, 7 nõustun täielikult



**Tabel 3 TUNNEN, ET OLEN ÜLEKOORMATUD**

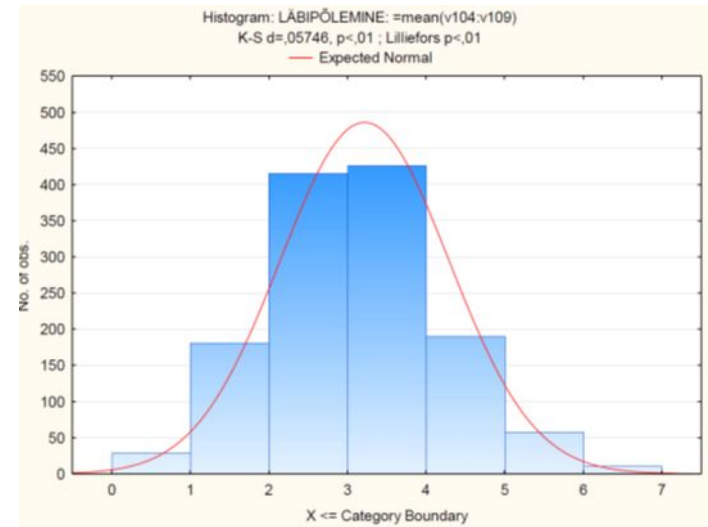
	<b>Nõustub või pigem nõustub</b>	<b>Nii ja naa</b>	<b>Ei nõustu või pigem ei nõustu</b>
<b>Õpetaja</b>	<b>24%</b>	<b>30%</b>	<b>46%%</b>
<b>Õpetaja abi</b>	<b>16%</b>	<b>32%</b>	<b>52%</b>
<b>Assistent</b>	<b>10%</b>	<b>38%</b>	<b>52%</b>





# Läbipõlemine

- *Ma tunnen, et olen ülekoormatud*
  - *Tööpäeva lõpuks olen täiesti läbi*
  - *Hommikul, mõeldes eesolevale tööpäevale, tunnen ennast kurnatuna*
  - *Iga töötund on minu jaoks väsitav*
  - *Tööst vabal ajal ei jää mul piisavalt energiat pere ja sõprade jaoks*
  - *Minu töö on emotsionaalselt kurnav.*
- 
- Reliaablus:  $\alpha = 0,86$



# Eestvedamine

## Minu juht:

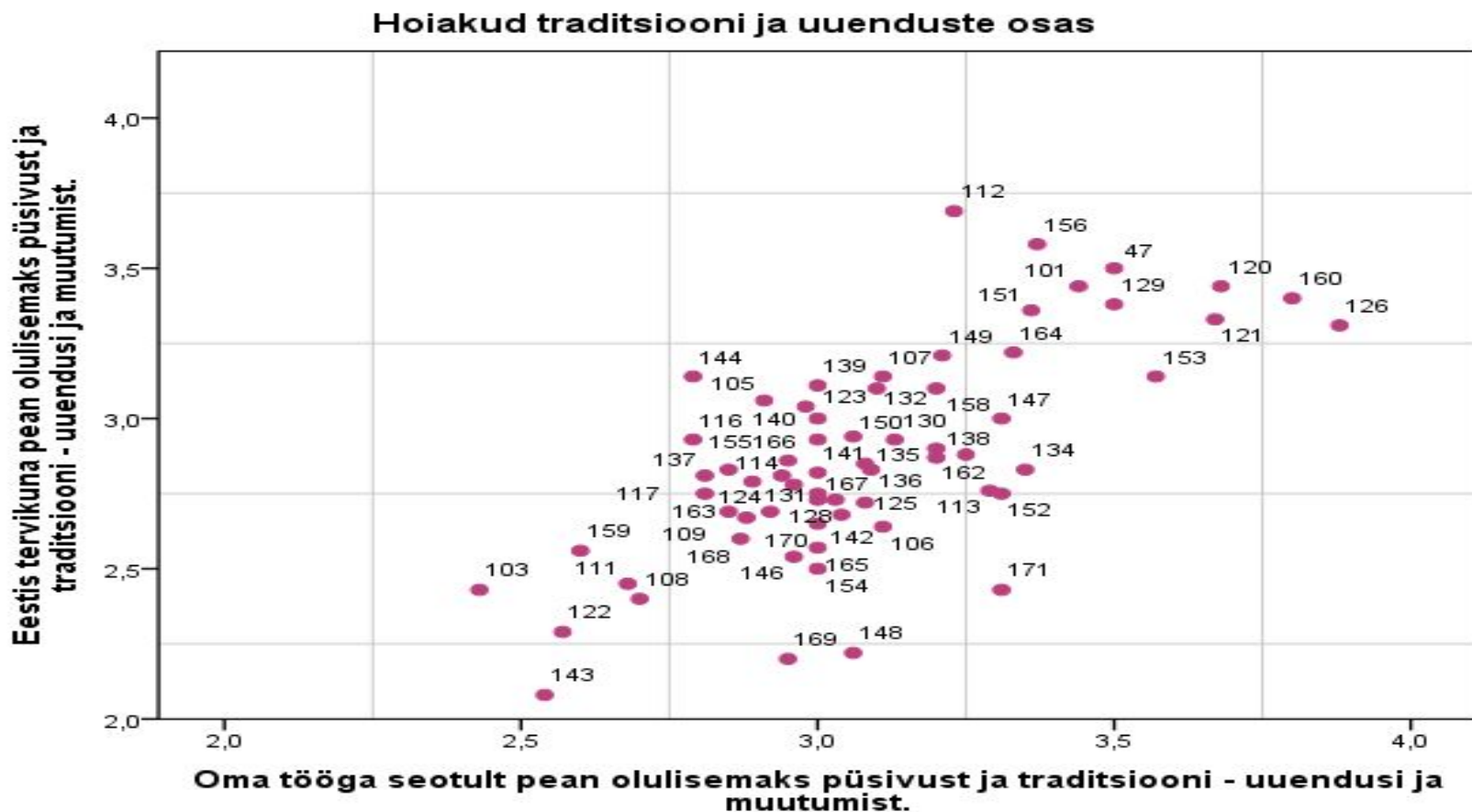
- *julgustab mind probleeme iseseisvalt lahendama*
- *julgustab mind ilma otsese juhendamiseta lahendusi leidma*
- *õhutab mind vastutust võtma*
- *soovitab mul probleemide lahendamisel kaaluda ka mittetavapäraseid võimalusi*
- *leiab, et peaksin ebaõnnestumisi võtma kui võimalust õppida*
- *soovitab mul õppida uut proovides.*





## Joonis 7. ÕPETAJA HOIAKUD TRADITSIOONI JA UUENDUSTE OSAS.

Telgedel: 5-palliline skaala: *suurem väärtus osutab uuenduste suuremale väärtustamisele, väiksem väärtus osutab püsivuse ja traditsiooni olulisusele*





## Kontrolliv õpetamisstiil

- Selleks, et õppimine oleks tulemuslik nõuab õpetaja rühmaruumis vaikust ja korda
- Õpetaja annab selged juhised mida ja millal õppida ning kontrollib nende täitmist
- Õpetaja toob selgelt esile, millised on õiged ja millised valed vastused
- Õpetaja nõuab kõigilt ja alati rühmareeglite järgimist
- Õpetaja paneb paika tegevused ning kontrollib, et kõik lapsed neid õigeaegselt läbi viiksid



## Autonoomiat toetav õpetamisstiil

- Probleemide tekkimisel eelistab õpetaja, et lapsed jõuaksid iseseisvalt lahenduseni
- Õpetaja pakub lastele võimalusi juhupositsiooni katsetamiseks
- Õpetaja suunab lapsi omavahel vestlema, lastes neil üksteiselt infot koguda
- Õpetaja loob lastele võimalusi iseseisvaks õppimiseks
- Lapsed on ise vastutavad ülesannete täitmise eest, õpetaja julgustab neid seadma kõrgeid, kuid realistlikke eesmärke



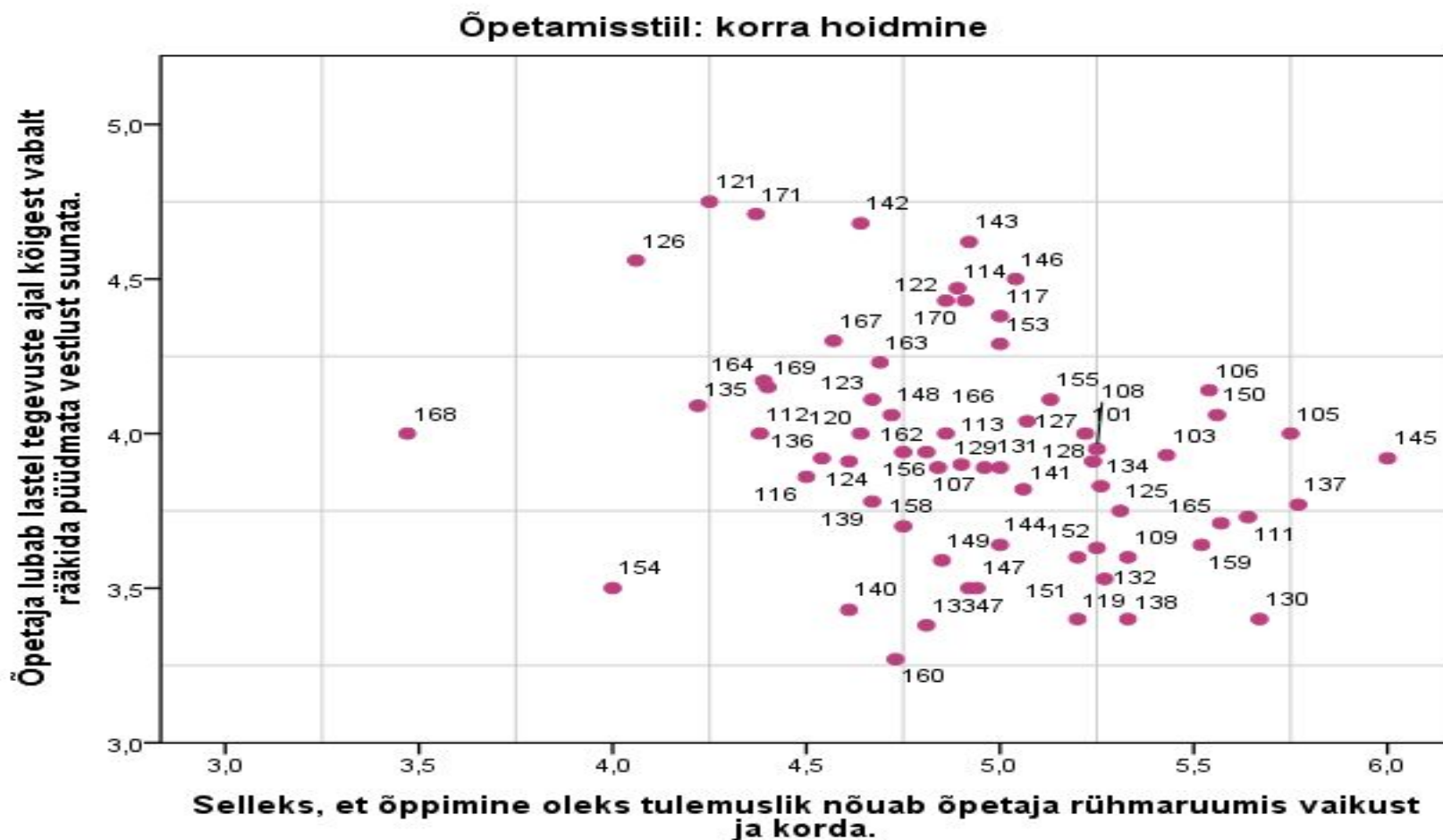
# Mittesekkuv õpetamisstiil

## Õpetaja:

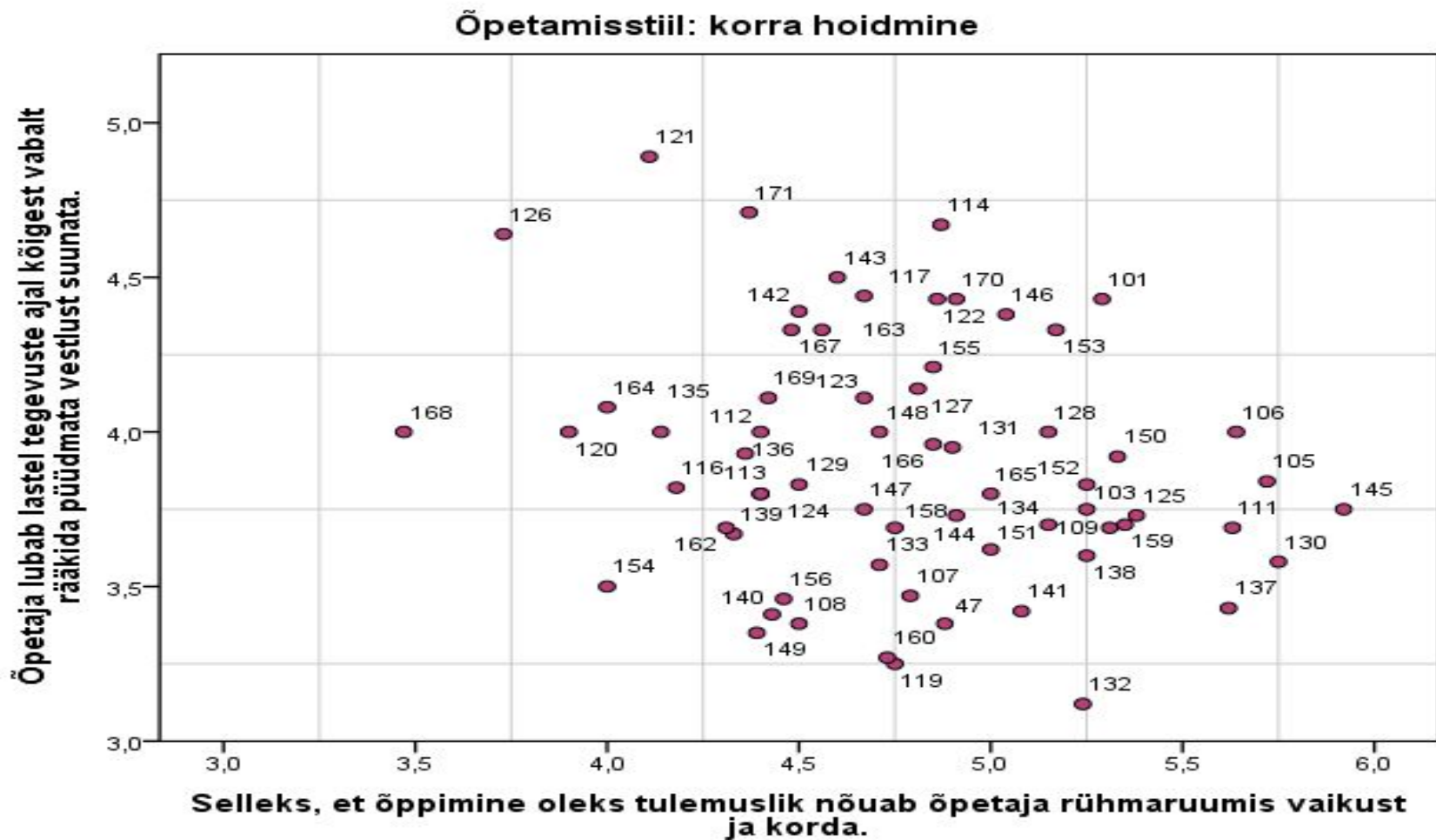
- *ei sekku laste probleemidesse, sest usub, et lapsed suudavad ise kerkinud küsimusi lahendada*
- *ei pea vajalikuks reeglite rikkujaid karistada, sellest poleks niikuinii kasu*
- *sekkub laste õppeprotsessi vaid äärmisel vajadusel, sest laste kogemusel ja huvidel põhinev õpe on kõige tulemuslikum*
- *lubab lastel enamasti teha seda, mida nad soovivad*
- *ei püüa laste väärarusaamu korrigeerida, sest varem või hiljem korrigeerivad lapsed neid ise*



Joonis 9. KORRA HOIDMINE. Telgedel: *7-palline Likerti skaala*

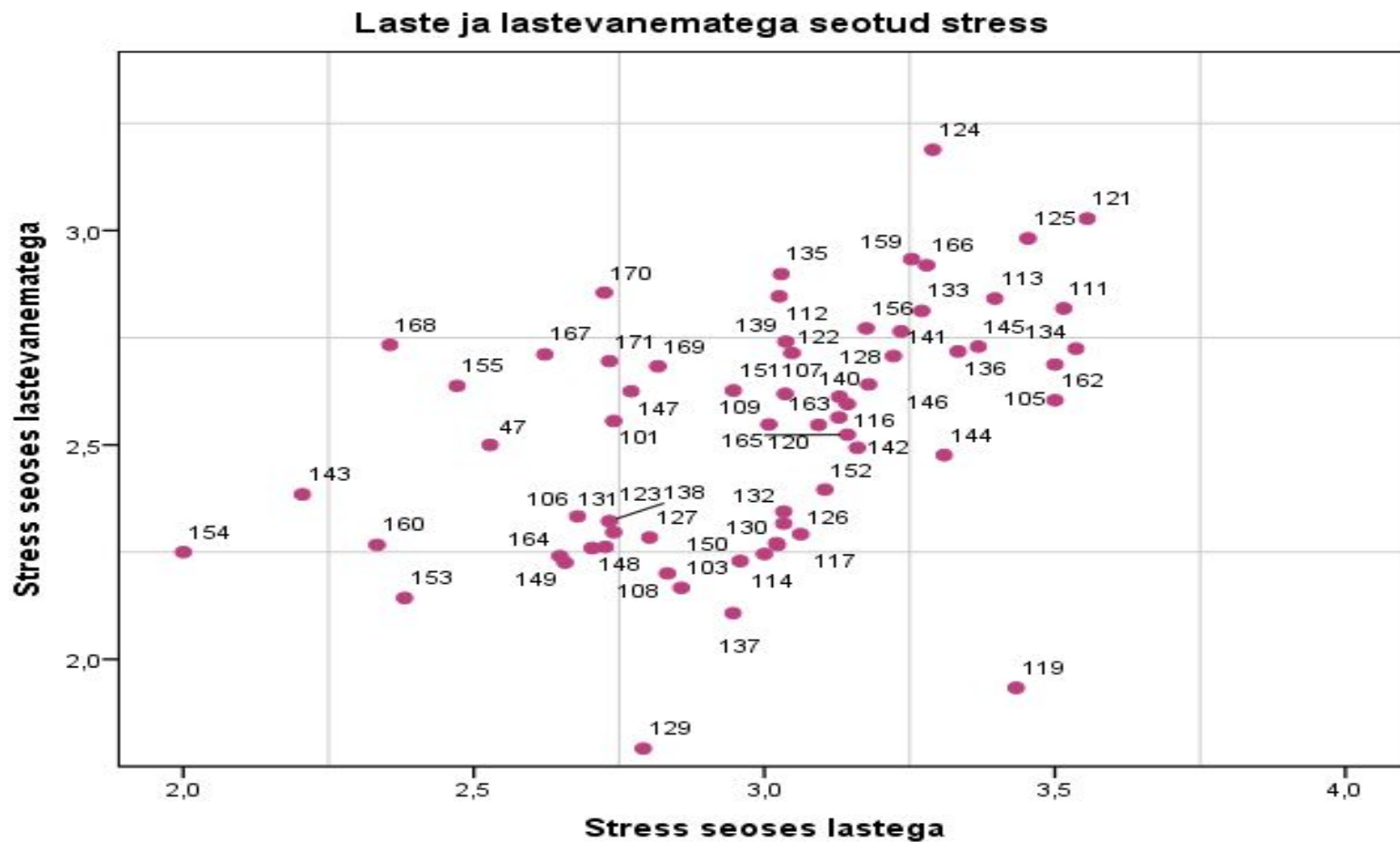


## Joonis 9.1. Õpetajate vastused



## Joonis 10. LASTE JA LASTEVANEMATEGA SEOTUD STRESS.

Telgedel: 5-palliline skaala: 1 üldse mitte, 2 harva, 3 mõnikord, 4 sageli, 5 väga sageli



## Stressorid. Kui sageli tekitavad Teie igapäevatoos pinget ja stressi järgmised asjaolud?

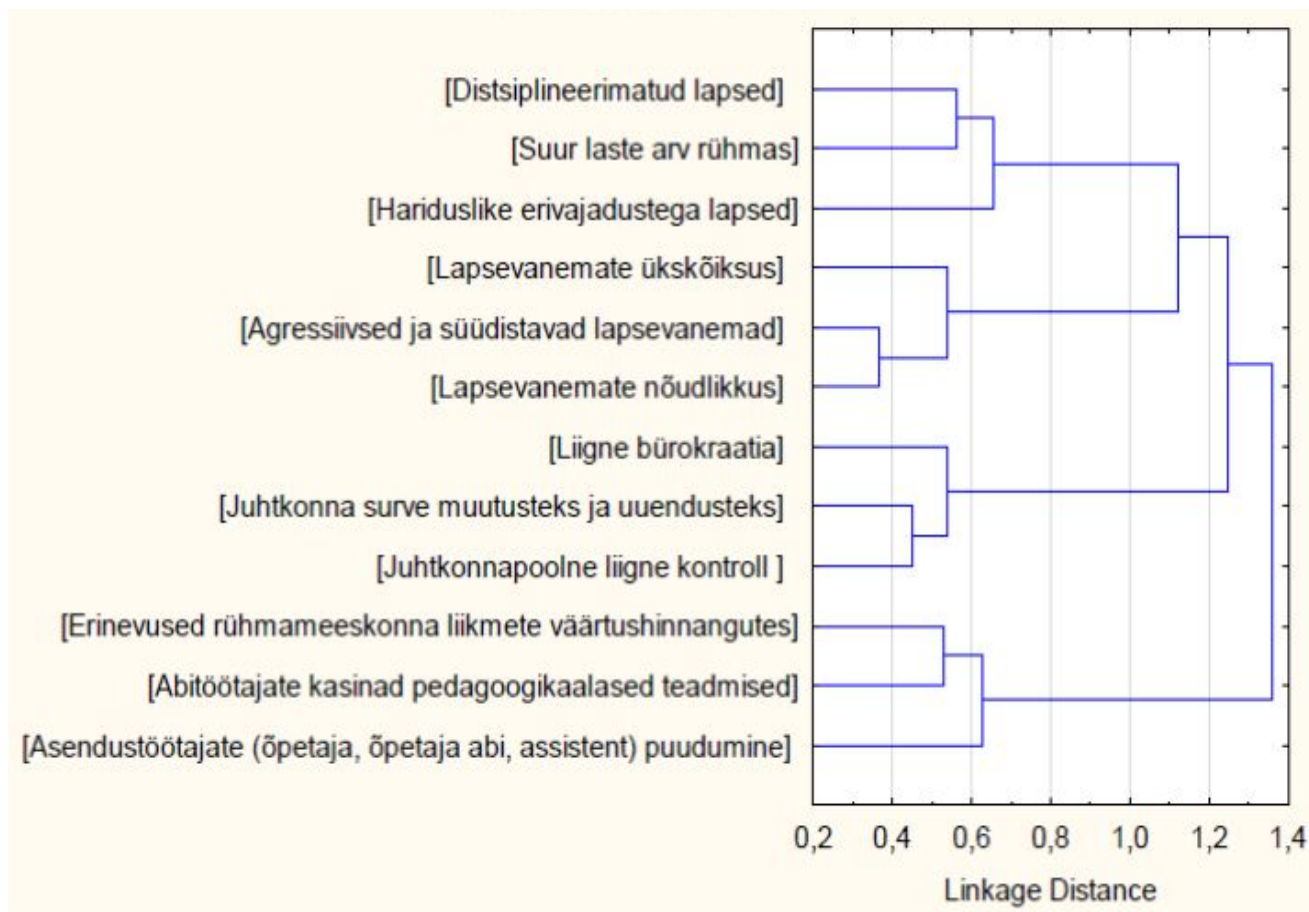
Skaala: üldse mitte, harva, mõnikord, sageli, väga sageli.

Pingerida (sageli + väga sageli). Kasutatakse Skaalvik ja Skaalvik (2017) poolt välja töötatud õpetajatöö stressorite skaala lasteaedadele kohandatud versiooni.

- Suur laste arv rühmas – 42%
- Distsiplineerimatud lapsed – 39%
- Liigne bürokraatia – 29%
- Lapsevanemate ükskõiksus – 27%
- Hariduslike erivajadustega lapsed – 23%
- Õppe-ja kasvatustegevuseks jäetud aja vähesus – 20%
- Lapsevanemate nõudlikkus – 14%
- Asendustöötajate (õpetaja, õpetaja abi, assistent) puudumine – 14%
- Agressiivsed ja süüdistavad lapsevanemad – 13%
- Surve kasutada digivahendeid – 12%
- Juhtkonna surve muutuseks ja uuendusteks – 12%
- Erinevused rühmameeskonna liikmete väärtushinnangutes – 12%
- Abitöötajate kasinad pedagoogika-alased teadmised -11%
- Juhtkonna poolne liigne kontroll – 7%
- Rühma töökorraldus (ühe või kahe õpetaja süsteem) – 6%
- Juhtkonna vähene valmisolek muutusteks – 5%

# Stressorid. „Kui sageli tekitavad Teie igapäevatoos pinget ja stressi järgmised asjaolud?“ Neli alaskaalat.

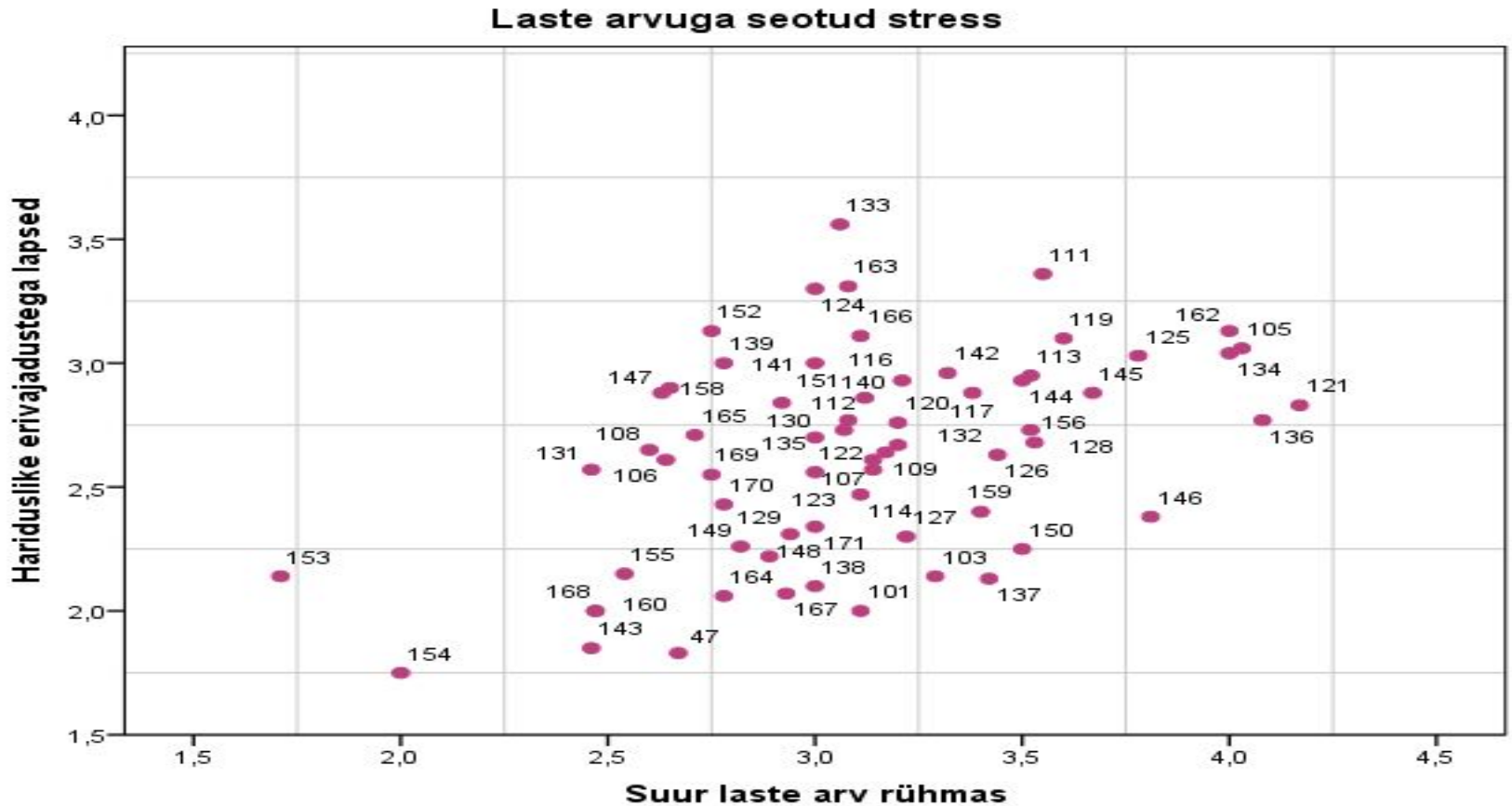
Skaala: üldse mitte, harva, mõnikord, sageli, väga sageli





# Joonis 11. LASTE ARVU JA HEV LASTEGA SEOTUD STRESS

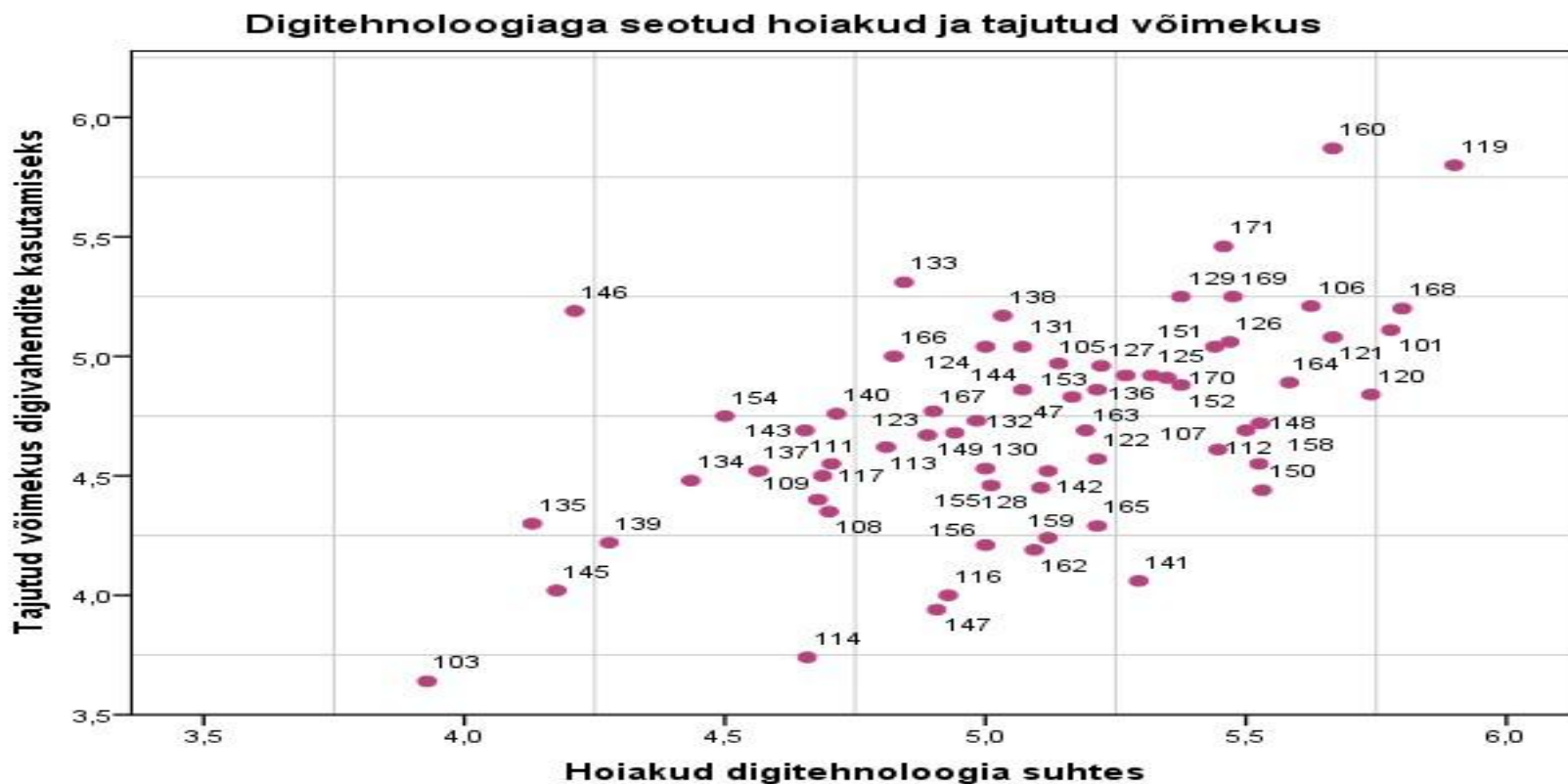
Telgedel: 5-palliline skaala: 1 üldse mitte, 2 harva, 3 mõnikord, 4 sageli, 5 väga sageli



## Joonis 12. HOIAKUD DIGITEHNOLOOGIA SUHTES

**H-telg:** 7-palliline skaala, *suurem väärtus osutab positiivsemale hoiakule – digitehnoloogia kasutamine on loomulik ja vajalik*)

**V-TELG:** 7-palliline skaala, *suurem väärtus osutab kõrgemale tajutud võimekusele (oskan ja tahan kasutada)*



# *Muutuste ootus ja vajadus nii oma lasteaia kui Eestis laiemalt*

---

Avatud küsimuste kokkuvõte



TALLINNA ÜLIKOOL



- Mis on Teie arvates kõige olulisem asi, mis peaks Eesti lasteaedades lähiaastatel muutuma?

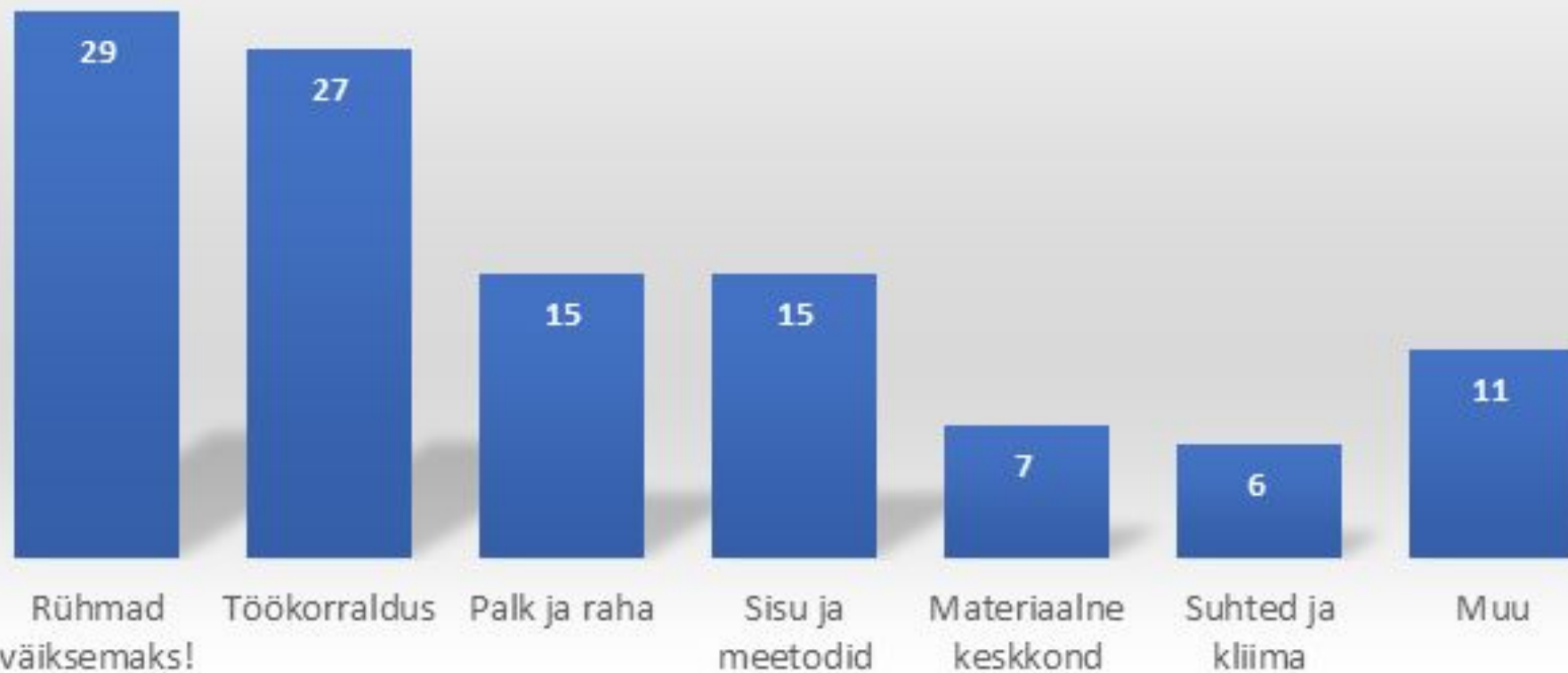
- Mis on Teie arvates kõige olulisem asi, mis peaks selles lasteaias, kus Teie töötate, lähiaastatel muutuma?

---

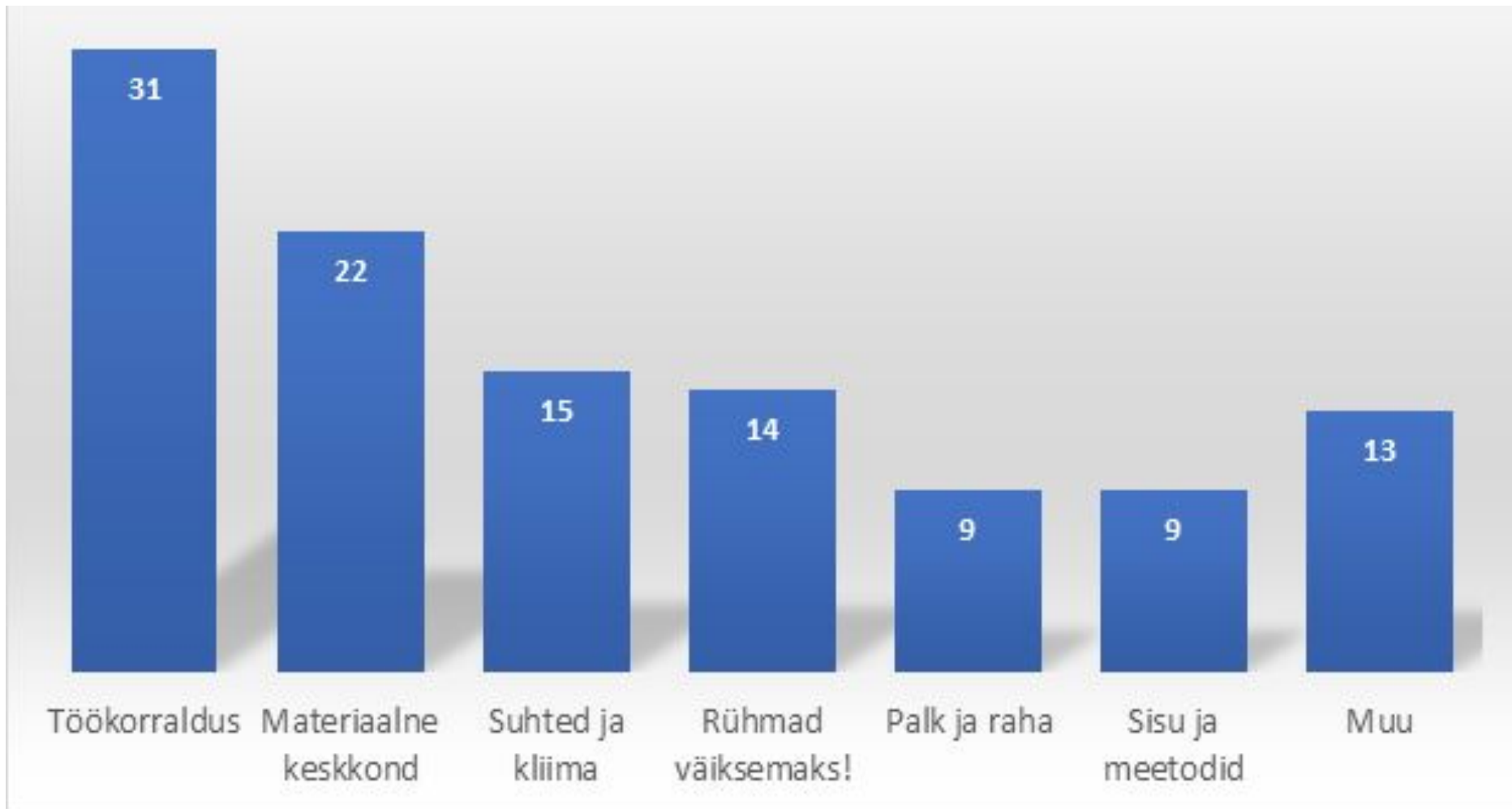
*Muutuste ja uuenduste tunnetatud vajadus organisatsiooni ja alushariduse süsteemis tervikuna*



Vastused küsimusele *Mis on Teie arvates kõige olulisem asi, mis peaks Eesti lasteaedades lähiaastatel muutuma?* (muutust maininud vastajate %)



Vastused küsimusele *Mis on Teie arvates kõige olulisem asi, mis peaks Teie lasteaias lähiaastatel muutuma?* (% vastanutest, kes vastavat muutust ootavad)



# Ettepanekud

1. Väiksemad rühmad (vähem lapsi töötaja kohta või rohkem töötajaid)
  2. Palgatõus (võrdsustada kooliõpetajaga, abide ja assistentide palk madal, puhkused võrdsustada kooliõpetajatega)
  3. Muutused töökorralduses (rohkem tugispetsialiste või parem töökorraldus HEV laste toetamiseks, ettevalmistusaeg töötaja sees, ülekoormust vältida, rohkem enesetäiendamisvõimalusi)
  4. Muutused õppetöö sisus ja meetodites (vabadus valida oma töö meetodeid, kavandada oma tööd, rohkem võimaldada projektõpet, rohkem vaba mängu aega lastele, laste loovuse toetamist võimaldada enam
- Rohkem digivahendeid versus vähem didgivahendeid.



# *Ettepanekud*

*5. Materiaalne keskkond (füüsiline keskkond korda, enam õppevahendeid ja vastavaid ressursse)*

*6. Sisekliima ja suhted (lasteaia töötajate vahelised suhted, ootus juhtkonnapoolsele toele ja tunnustamisele, suhted lastevanematega)*



## KUIDAS TEHA NII ET MEIE LASTEAIAS .....

- .... oleks töökorralduse süsteem, mis võimaldab rühma personalil parimal viisil toetada kõikide laste arengut
- ..... oleks tagatud õppe- ja kasvatustegevuse kvaliteet - kaasaegsed õppemeetodid, laste vaba mäng ja iga õpetaja autonoomia
- .... oleks jätkusuutlikud võimalused ja toetav süsteem rühmas erivajadustega laste arengu toetamiseks
- .... oleks pööratud tähelepanu lasteasutuste psühhosotsiaalsele keskkonnale, personali omavahelistele suhetele, toetamisele ja tunnustamisele.

*VÄLJAKUTSED  
LASTEAIAS  
ARUTAMISEKS*



TALLINNA ÜLIKOOL

## KOOLITUSE EESMÄRK

on saada teadmised, kuidas kasutada lasteaiaauringu võrdlusandmeid oma lasteaiaas tõenduspõhiste muudatuste kavandamiseks.

## ÕPIVÄLJUNDID:

- on saanud võrdleva ülevaate lasteaia hetkeolukorrast;
- analüüsib lasteaia valmisolekut muutusteks uurides tajutud eestvedamisstiile, oma tööle omistatavat tähenduslikkust, koostöisust, tajutud (üle)koormust ja läbipõlemist;
- teadvustab muutusi, mida õpetajad oma lasteaialt ja Eesti hariduselt tervikuna ootavad ning õpetajate osalemisvalmidust nende elluviimisel.

Tasuline koolitus.

*LASTEAI AUURINGU  
TULEMUSTE  
KASUTAMINE  
LASTEAI  
AREN DAMISEL*

Kontakt ja täpsem info:

*Piia Varik*

*Tel: +372 6199 859*

*e-post: [piia.varik@tlu.ee](mailto:piia.varik@tlu.ee)*



TALLINNA ÜLIKOOL

Täname kuulamast!